

A. INTRODUSAUN

1. Justifikasaun

ADTL nu'udar organizasaun sumbriña ba organizasaun sira ne'ebé serbisu ba ema ho defisiénsia iha Timor-Leste. Hari'i hanesan plataforma sociedade sivil ida ho objetivu atu halo defeza no promove direitu ema ho defisiénsia iha Timor-Leste. Organizasaun ne'e ba dahuluk hari'i iha tinan 2004 ho naran DWG, ne'ebé tuir-mai iha tinan 2013 foin transforma ba ADTL. To'o tinan 2015, ADTL rejiztu tiha ona organizasaun hamutuk 16, inklui kongregasaun tolu ne'ebé iha programa espesífiku ba defisiénsia no mos tanba sira nia espesializasaun iha área térapia ko'alia, liuliu ba labarik sira ne'ebé moris ho problema labele ko'alia eh diuk.

Membership Assessment ida ne'e mak atividade importante ida hosi servisu ADTL nian liuliu hodi hatene situasaun jeral kona-ba organizasaun idaida nia área serbisu, sira nia programa atendimentu ba ema ho defisiénsia, sira nia situasaun finanseiru, fontes orsamental, no situasaun sira seluk relasiona ho dezáfius iha atendimentu ba ema ho defisiénsia. Dadus no informasaun hotu sei uza hanesan baze hodi ba prodúz profil organizasaun idaida nian, no mos hodi tulun ADTL dezeña ninia planu programa hodi responde ba rekomendasaun sira hosi organizasaun hotu ne'ebé parte ba assessment ida ne'e.

1. Objetivu:

Assessment ida ne'e hala'o ho objetivu atu:

- a) Halibur informasaun no dadus kona-ba estrutura, jestaun no funsionamentu organizasaun sira ne'ebé mak hala'o serbisu iha área defisiénsia.
- b) Halibur informasaun no dadus relevante kona-ba organizasaun idaida nia atividade atendimentu ba ema ho defisiénsia.
- c) Aprende hosi esperiénsia organizasaun idaida nian kona-ba sira-nia forsa no dezafius ne'ebé sira hasoru hela.

2. Metodulojia:

Metodulojia ne'ebé uza ba assessment ida ne'e mak kombinasau hosi Intrevista, Dokumentasaun no Observasaun. Ekipa halo vizita ba organizasaun idaida nia fatin hodi halo intrevista ho superior eh dirijente organizasaun sira, uza kuesionariu ida ne'ebé dezenvolve ba interesse estudu ida ne'e nian, koleka relatóriu sira kona-ba organizasaun idaida nia servisu,

no mos review eh uza dokumentu sira seluk ne'ebé relevante hodi tulun iha análise ba nia deskobrimentu sira.

3. Sistematizasaun hakerek:

Relatóriu ida ne'e sei fahe ba parte lima:

- a) Perfil organizasaun
- b) Atendimentu ba ema ho defisiénsia
- c) Nesesidade organizasaun
- d) Obstakúlu ne'ebé organizasaun sira hasoru.

4. Lokál ho Fontes Informasaun:

Organizasaun sira lista tuirmai ne'e mak hola-parte iha atividade assessment ida ne'e.

1. DPO - AHISAUN, Fatuhada, Dili
2. DPO - HDMTL, Taibesi, Dili
3. DPO - RHTO, Balide, Dili
4. DPO - ETBU, Becora, Dili
5. ONG - TLMTL, Balide, Dili
6. ONG - AGAPE, Delta, Dili
7. ONG - PRADET, Bidau, Dili
8. ONG - KATILOSA, Baucau
9. ONG - Klibur Domin, Tibar, Liquisa
10. ONG - Fuan Nabilan, Same, Manufahe
11. ONG CLH, Hera, Dili
12. Kongresaun Alma Sister, Praia dos Coqueiros, Dili
13. Instituto Sekular Santu Francisco de Assis (Klinika Uma Ita Nian), Aileu
14. Kongregasaun PMY, Buruma, Baucau
15. Instituto Sekular SJD, Laklubar, Manatuto
16. CNR (uluk ASSETS), Becora, Dili.

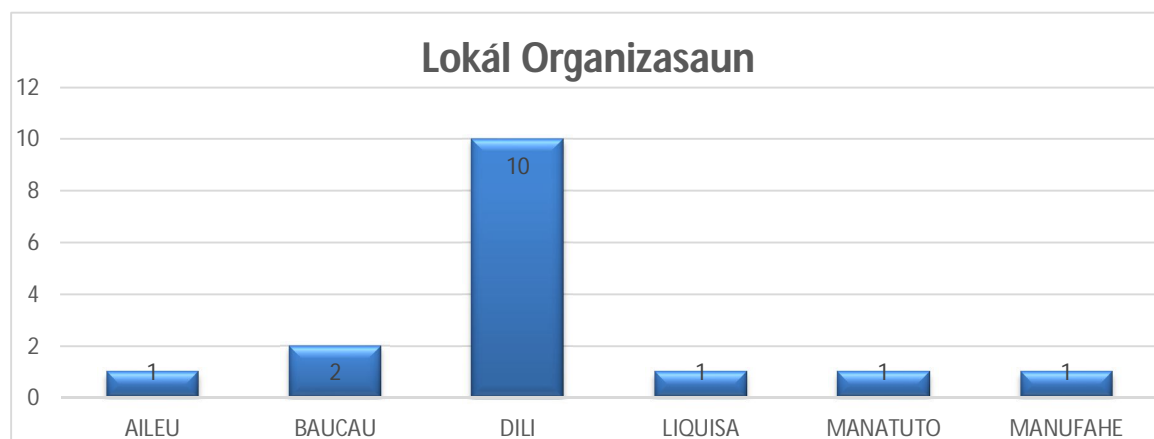
B. DESKOBUMENTUS

Perfíl Organizasaun

Parte ida ne'e ko'alia kona-ba perfíl organizasaun sira ne'ebé hola-parte iha atividade assessment ida ne'e. La haree hosi típu organizasaun, importante atu deskreve organizasaun idaida nia lokalidade eskritóriu, área serbisu, número staff, número beneficiariu, ho fontes fundus.

1. Lokalidade Organizasaun

Grafiku 1: Lokál Organizasaun

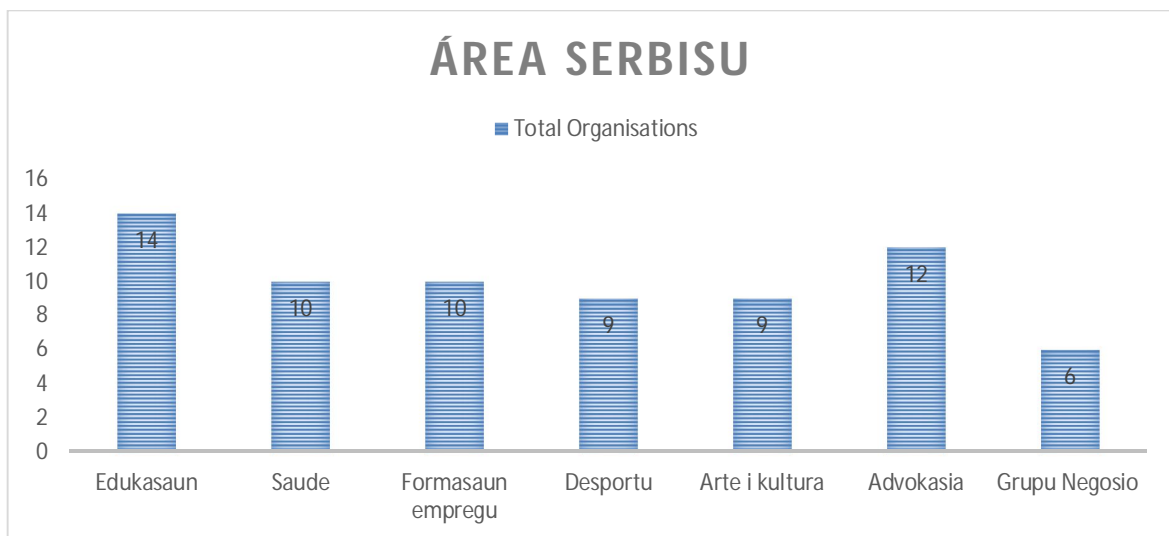


Hamutuk organizasaun 16 mak hetan vizita hosi ekipa assessment ida ne'e, entre sira iha organizasaun 11 mak rejiztu ona hanesan membru ba DWG (agora, ADTL). Haree hosi sira-nia lokalidade, organizasaun 10 mak estabelese iha Dili, seluk laos iha Dili. Entre sira RHTO mak iha nia staff tereno baze iha munisipiu hotu, no TLMTL mak hanesan organizasaun ne'ebé mos iha nia staff tereno baze iha munisipiu sira hanesan Oecusse, Maliana, Manatuto, Covalima, Dili ho Viqueque. Organizasaun seluk laiha staff iha kada munisipiu, maibe sira iha iha Grupu Hakbi'it An Rasik ka SHG estabelese iha munisipiu balun. Hanesan ezemplu, AHISAUN iha nia SHG ketak iha Ermera, no organizasaun seluk dalaruma iha SHG liu ida iha munisipiu sira seluk.

Haree hosi kobertura serbisu ba ema ho defisiénsia, hatudu katak laiha prezensa iha munisipiu balun rezulta atendimentu bo'ot liu akontese iha Dili no munisipiu sira ne'ebé iha prezensa organizasaun sira ne'e. Rezulta ema ho defisiénsia iha munisipiu balun la hetan atendimentu, liuliu sira ne'ebé iha área rurál lakon oportunidade atu hetan apoiu sira hanesan subsidiu hosi MSS no lakon oportunidade ba serbisu atendimentu públiku sira seluk.

2. Área Serbisu

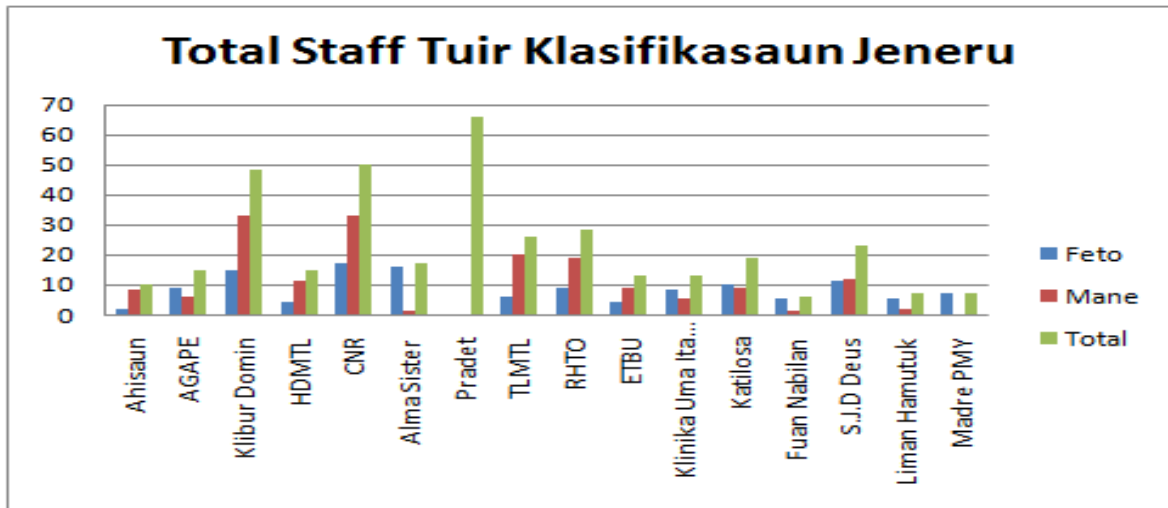
Grafiku 2: Área Serbisu



Grafiku 2 iha leten hatudu kona-ba área serbisu organizasaun idaidak nian. Idéntifika katak organizasaun ida bele halo serbisu kombinasun área haat nian. Idéntifika loloos katak iha organizasaun 14 mak hala'o serbisu iha área edukasaun formal ho non-formal, ho tan área seluk hanesan disportu no arte e kultura. Iha organizasaun 12 mak serbisu iha área advokasia, kobre mos área seluk hanesan edukasaun, saude no formasaun empregu. Iha organizasaun 10 mak servisu iha área saude, entre sira iha lima (5) mak halo terapia fiziku ho mental. Organizasaun 6 mak serbisu iha área negósio liuhosi apoiu atividade ekonómia kliente ema ho defisiénsia nian, sira ne'e mak RHTO, TLMTL, AHISAUN, AGAPE, KATILOSA ho Madres PWY. Laiha informasaun liutan kona-ba se área serbisu sira haktemin ne'e mak nesesari liu tuir ema ho defisiénsia sira nia nesesidade, no se responde ona ba nesesidade merkadu laborál.

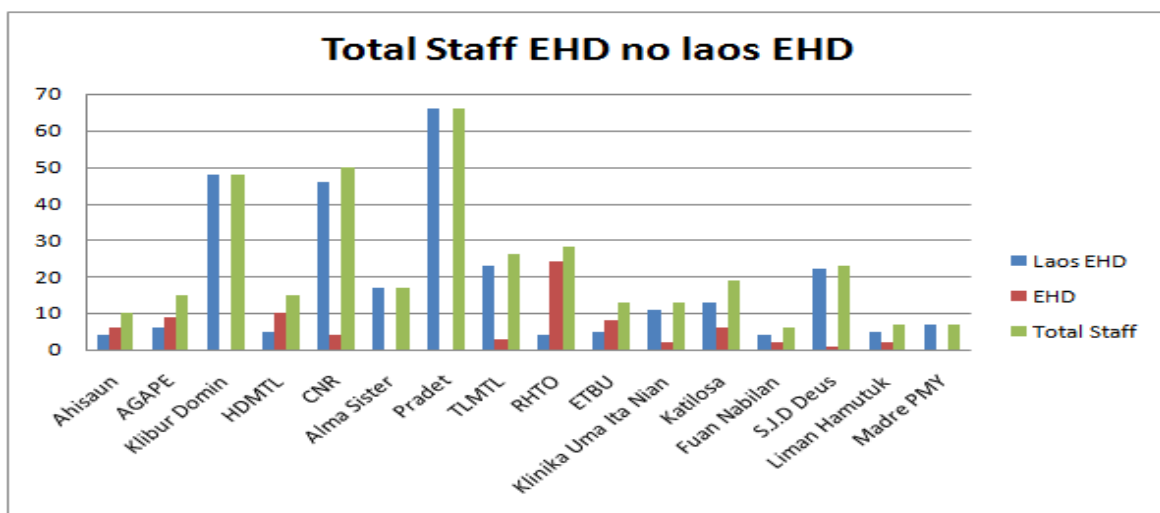
3. Staff organizasaun nian

Grafiku 3: Staff bazea ba jeneru mane ho fetu



Grafiku 3 hatudu kona-ba númeru staff hosi organizasaun hotu ne'ebé hola-parte iha assessmentu ida ne'e. Hamutuk iha ema nain 363 mak serbisu iha organizasaun 16 ne'e, sira kompostu hosi fetu nain 128 (43%) no mane nain 169 (57%). Dadus ne'e hatudu katak númeru staff iha organizasaun 14 maioria mane, no 2 seluk (Alma Sister ho PMY) mak tan sira nia organizasaun nian natureza duni, maioria fetu. Grafiku 4 hatudu kona-ba komparasaun númeru staff defisiente ho laho defisiénsia.

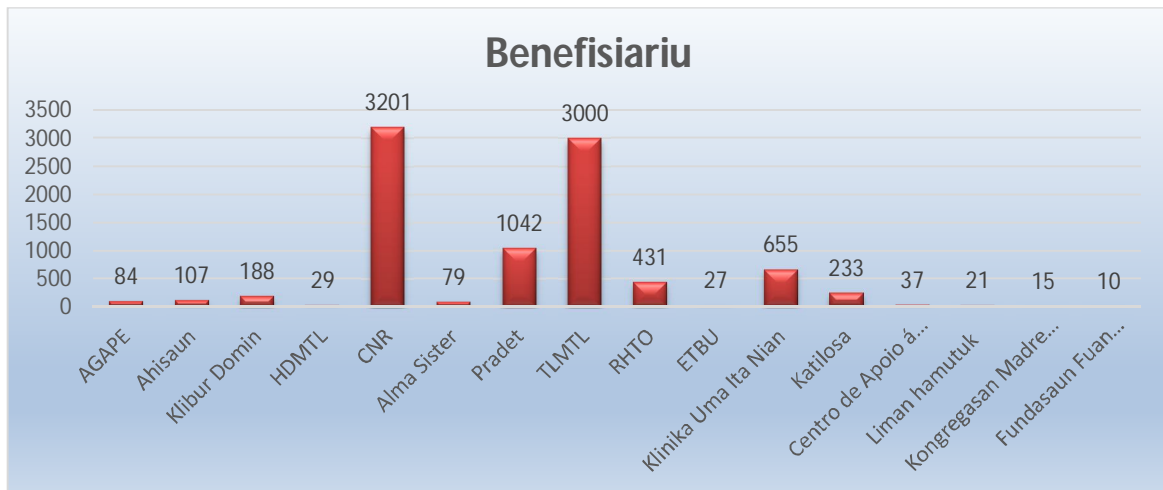
Grafiku 4: Komparasaun staff defisiente ho laho defisiénsia



Hanesan hatudu iha Grafíku 4, hosi staff nain 363 ne'ebé serbisu iha organizasaun hotu, staff ho defisiénsia hamutuk 77 (21%), no staff laho defisiénsia hamutuk 286 (79%). Grafíku ne'e hatudu komparasaun númeru staff deficiente ho staff laho defisiénsia mak serbisu iha kada organizasaun. Diferensia númeru ne'e bele haree loloos liuhosi típu organizasaun. Hatudu katak organizasaun sira ne'ebé lidera rasik hosi ema ho defisiénsia (Disabled People Organization), nia numeru staff maioria deficiente. La hanesan ho ONG ho kongregasaun ne'ebé númeru staff ho defisiénsia oitoan liu.

4. Númeru benefisiariu

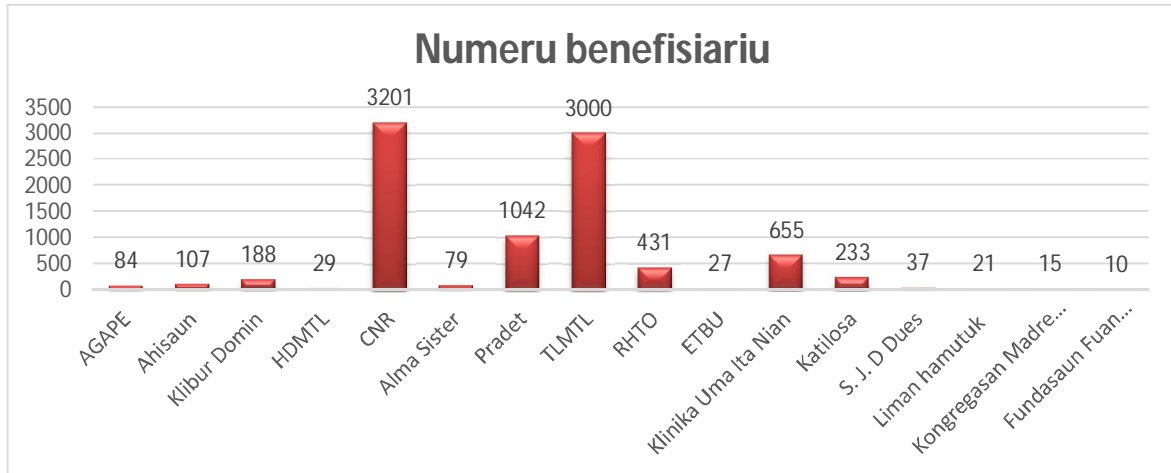
Grafíku 5: Númeru benefisiariu



Grafíku 5 iha leten hatudu kona-ba ema hira mak iha tempu assessment, hetan hela atendimentu ka suporta hosi organizasaun sira ne'e. Atividade saida mak organizasaun sira ne'e hala'o sei deskreve ho detalhes iha parte rua tuirmai kona-ba atendimentu ba ema ho defisiénsia. Hamutuk iha ema nain rihun sia atus ida lima nulu-resin sia (9159) mak rejiztu hanesan benefisiariu direkta hosi serbisu organizasaun sira ne'e nian. La serteja se numeru refere mak hanesan benefisiariu regular, no mos la serteja se numeru ne'e hotu-hotu ema ho defisiénsia.

5. Fundus

Grafiku 6: Fontes Fundus



Grafiku 8 iha leten hatudu kona-ba fontes fundus ne'ebé organizasaun sira ne'e simu. Hatene tiha ona kona-ba atividade oinoin ne'ebé mak organizasaun sira ne'e hala'o hodi apoiu ema ho defisiénsia. Pergunta importante hodi hatene kona-ba oinsa organizasaun sira ne'e bele asegura sira nia sustentabilidade, sai hanesan asuntu ne'ebé relevante ba estudu ida ne'e. Identifika katak entre organizasaun hotu ne'ebé parte ba assessment ida ne'e, sira simu fundus hosi parte rua; Governu ho parseiru dezenvolvimentu sira seluk. Entre sira iha organizasaun 14 mak simu fundus hosi Governu liuhosi MSS. Dokumentu ida hosi MSS hatudu katak iha tinan 2014 hamutuk iha organizasaun 14 mak simu fundus hosi MSS liuhosi programa Apoiu Institucional ne'ebé jeré hosi Diresaun Nasional Asistencia e Koezaun Sosiál. Fundus ba organizasaun sira ne'e hala'o bazea ba proposta hosi organizasaun idaida. Iha tinan 2014 MSS fornese fundus dolar amerikanu rihun atus lima sia-nulu resin rua ho atus ualu e ualu-nulu resin hitu (USD592,887.00) ba organizasaun 14. Entre sira AHISAUN mak organizasaun ida ne'ebé simu fundus ki'ik liu ho montante (USD9,864) no KATILOSA mak ida ne'ebé simu fundus bo'ot liu ho montante (USD91,610). Fundus hosi MSS kobre kustu administrasaun ho kustu ba atividade. Ne'e katak fundus ne'e tulun organizasaun idaida bele selu staff nia salariu, no mos apoiu ba atividade iha organizasaun nia laran no mos iha comunidade. Organizasaun sira ne'ebé serbisu iha área direitus umanus no justisa mos aproveita ho diak fundus refere hodi halo atividade promove direitu umanus ema ho defisiénsia. Hanesan ezemplu Forum Tau Matan (FTM) asesu ba fundus refere hodi

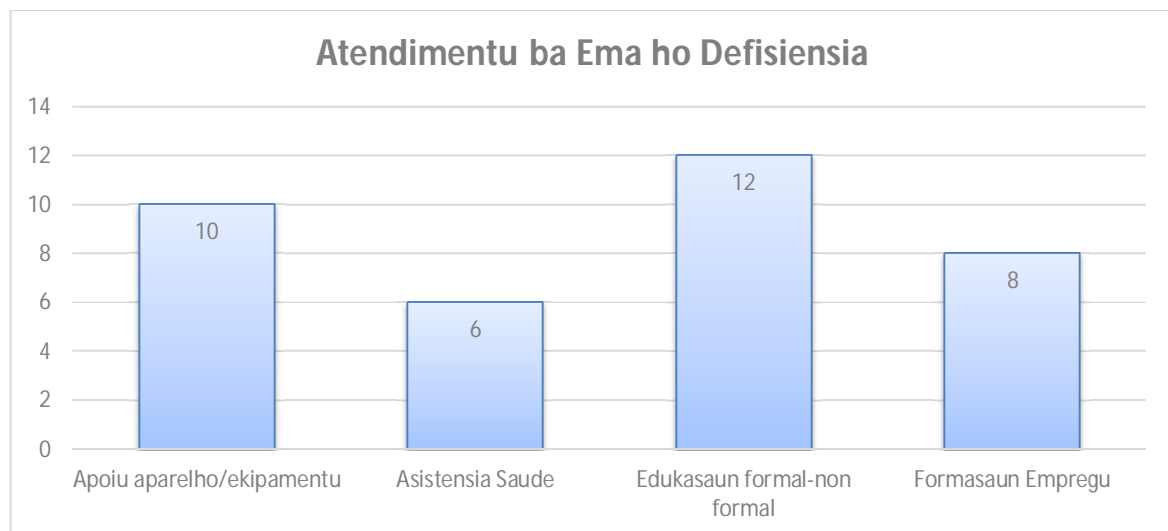
estabelese grupu protesaun ba ema ho defisiénsia iha nivel suku. Atividade ne'e refere rezulta estabelese grupu rua iha Suku Urahou, Hatolia, Ermera no ida seluk iha Suku Badumori, Postu Administrativu Venilale, Baucau.

Haree hosi fontes orsamental, organizasaun rua deit mak simu fundus hosi sira-nia misaun rasik, ne'e mak kongregasaun PMY iha Indonesia mak fornese apoiu finanseiru ba kongregasaun PMY iha Buruma-Baucau. Hanesan mos ho CLH ne'ebé simu fundus hosi misaun Igreja Cristaun iha Brasil, Nova Zelandia no seluk tan. Liutan ida ne'e, organizasaun sira ne'e mos relata katak hetan fundus hosi parseiru dezenvolvimentu sira seluk ne'ebé mos hala'o kna'ar iha área defisiénsia iha Timor-Leste hanesan the Leprosy Mission-Australia (TLM), Handicap International, Christian Blind Mission (CBM)-Australia, Governu Alemanha, ho Governu Australia liuhosi Embaixada Australia liuhosi projektu BESIK,¹ projektu PNDS, ho projektu ERAW (agora Nabilan).

Parte 2: Atendimentu ba Ema ho Defisiénsia

Grafiku 7 tuir mai ne'e hatudu kona-ba programa oioin hosi atendimentu ba ema ho defisiénsia involve organizasaun sira ne'ebé parte ba assessment ida ne'e.

Grafiku 7: Atendimentu ba Ema ho Defisiénsia



¹ BESIK = Bee, Saneamentu no Igene iha Komunitade.

a. Apoiu ba asesibilidade

Bazea ba dadus hosi organizasaun idaida kona-ba sira nia serbisu atendimentu ba EHD, idéntifika katak jeralmente organizasaun sira ne'ebé parte ba assessment ida ne'e, halo atendimentu ba nesesidade deficiente sira liuhosi fornese ekipamentus ka aparelho bazea ba típu defisiénsia ne'ebé beneficiariu sira iha. Idéntifika organizasaun rua; HDMTL ho ETBU mak fornese aparelho eh ekipamentu white cane (aparelho ba matan aat). Defisiénsia matan iha kontekstu ida ne'e refere ba ema ne'ebé labele haree totalmente, matan sorin labele haree, inklui sira ne'ebé labele haree bainhira la uza aparelho matan nian (haree lista perguntas ba defisiénsia hosi the Washington Group on Disability).²

Grupu sira ne'ebé moris ho defisiénsia matan, konforme sira nia relasaun ho ETBU no HDMTL, maioria hetan kursu kona-ba mobilidade no kursu kona-ba uza white cane. La hanesan ho organizasaun sira ne'ebé serbisu ba ema ho defisiénsia tilun, liuliu Kongregasaun PMY ho AGAPE. Organizasaun rua ne'e uza metódu rua la hanesan bainhira halo atendimentu ba ema ne'ebé iha defisiénsia tilun. PMY idéntiku ho halo speech terapia mimiku, kompara ho AGAPE hanorin lian jestuál (sign language) ba nia estudante sira ne'ebé hotu-hotu ho defisiénsia tilun. Tanba Timor-Leste seidak iha Klinika Audiology hodi teste nivel rona ema hotu nian, nune'e labele determina nivel rona ema hotu ne'ebé ho problema diuk, ne'ebé iha hela programa PMY ho AGAPE nian.

Liutan ida ne'e, idéntifika katak kada organizasaun idaida iha sira nian espesializasaun ketaketak. Temin tiha ona atividade sira ne'ebé mak hala'o hela hosi organizasaun sira ne'ebé serbisu ba ema ho defisiénsia tilun ho matan. Iha parte seluk, organizasaun sira ne'ebé serbisu ba ema ho defisiénsia fizíku ho defisiénsia intelektuál, jeralmente apoiu sira nia kliente liuhosi fornese aparelho ka ekipamentu hodi tulun iha mobilidade no asesu ba fatin públiku. Hanesan ezemplu RHTO, Ahisaun, Fuan Nabilan, CLH, KATILOSA ho CNR (uluk ASSERTS)³ mak fornese ekipamentu motor roda tolu, bisikleta roda tolu, ho ai-tongka ba nia kliente sira. CNR rasik hanesan instituisaun nasional ida ba rehabilitasaun idéntifika hanesan

² http://www.cdc.gov/nchs/washington_group/wg_questions.htm

³ CNR koñesidu hanesan organizasaun ne'ebé prodúz liman ho ain falsu, hari'i hanesan instituisaun nasional ida parte ba MSS.

uniku instituisaun espesialista iha terápia motoric no mos prodúz espesialista sira ba fabrika ekipamentu propriu ba ema ho defisiensia fiziku eh motoric.

b. Asisténsia Saude no Rehabilitasaun

Iha área saude, PRADET ho SJD hala'o atividade ne'ebé kompleta-malu. PRADET hamri'ik hanesan organizaun lokál ida ne'ebé ho espesializaun iha área saude mentál. Espesifikamente, organizaun ida ne'e hala'o rehabilitasaun ba ema ne'ebé moras mentál liuhosi térapia iha nia fatin mahon, no mos liuhosi tratamentu iha uma pasiente nian. Hanesan ho SJD ne'ebé fornese fatin hodi halo rehabilitasaun ba ema ho defisiénsia mentál molok halo reintegrasaun fila-fali ba familia. RHTO, AHISAUN, CLH, Fuan Nabilan ho Klinika Uma Ita Nian halo kna'ar hanesan iha área atendimentu ba deficiente fiziku eh motoric.

PRADET foka nia programa sira iha atendimentu prevensaun no kurativu ba moras mentál, hanesan mos ho SJD ne'ebé maiske iha limitasoens fasilidade hodi simu ema ho moras mentál, nia mak uniku organizaun ne'ebé halo rehabilitasaun ba ema sira ne'ebé sofre defisiensia mentál, ne'ebé refere ba hosi munisipiu hotu. Iha parte seluk, Klibur Domin kria fatin atendimentu saude no mos kria fatin mahon ba ema ne'ebé sofre moras rings ho TBC.

c. Apoiu Edukasaun ba EHD

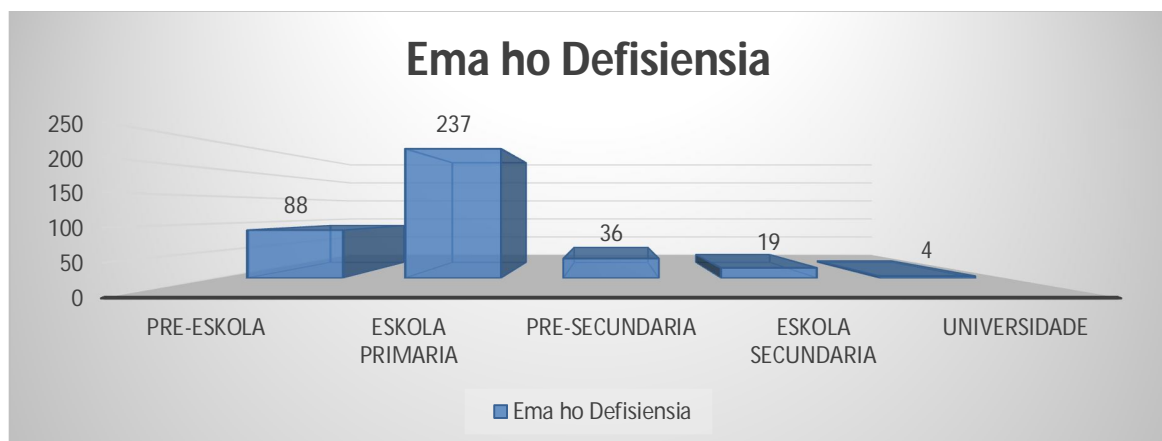
Bainhira halo agrupamentu ba atividade ruma ne'ebé mak komún involve organizaun hotu ne'ebé parte ba assessment ida ne'e, idéntifika katak organizaun hotu la haree ba típu defisiénsia ne'ebé sira atende, hotu-hotu involve iha atividade edukasaun formal ho non-formal, no mos sira hotu involve iha promove oportunidade ekonómia ba ema ho defisiénsia liuhosi formasaun empregu, no hala'o atividade negósiu. Maiske nune'e, bainhira haree espesifiku kona-ba apoiu iha área edukasaun, nota katak kuaze organizaun hotu ne'ebé serbisu ba ema ho defisiénsia no parte ba assessment ida ne'e, hala'o kna'ar importante iha asegura katak labarik deficiente hotu ne'ebé iha idade eskolar tenki asesu ba eskola. Ida ne'e mak aksaun determinante ida hodi asegura katak laiha labarik deficiente ida mak husik hela iha kotuk hosi edukasaun. Bainhira haree hosi atividade espesífiku ne'ebé organizaun idaida hala'o, maioria kria rasik tiha ona sentru aprendizajen iha sira nia fatin, iha tempu hanesan kria ligasaun ho eskola sira ne'ebé besik hodi simu labarik sira ba eskola. Organizaun sira ne'ebé kria rasik fatin aprendizajen ba labarik deficiente mak Santu Francisco de Assis, CLH, Alma Sister, AGAPE, no mos PMY.

Atendimentu iha area edukasaun formal ho non-formal hatudu liuhosi prepara labarik deficiente molok integra ba sistema edukasaun formal. Organizasaun sira ne'ebé serbisu ba ema ho defisiensia matan hanesan ETBU ho HDMTL hala'o tiha ona atividade oioin hodi prepara ema ho defisiensia matan ba eskola no empregu, atividade sira ne'e inklui organiza no fornese kursu mobilidade, kursu Letra Braille, no mos kursu lian Inglesh ho Portuguese. Idéntifika mos organizasaun tolu; PWY, AGAPE, Sentru Santu Francisco de Assis, Alma Sister mak kria tiha ona salaun ba eskola espesiál hanesan meius hodi prepara labarik sira ne'ebé ho defisiensia ko'alia molok integra sistema edukasaun inkluzivu. Salaun ba eskola espesiál konsidera hanesan meius efetivu liu no parte ida hosi edukasaun inkluzivu hodi prepara labarik sira molok integra ba sistema edukasaun jeral. Atividade sira iha área edukasaun espesiál involve terapia ko'alia (speech therapies), terapia motoric, kursu lian jestuál no mos counselling hodi prepara labarik sira ba eskola. Organizasaun sira seluk fornese apoiu finanseiru liuhosi bolsa estudu. Hanesan ezemplu RHTO ho AHISAUN fornese apoiu finanseiru ba ema ho defisiensia hodi kontinua estudu to'o nivel universitáriu, no organizasaun 8 mak apoiu labarik sira hodi asesu ba edukasaun primaria.

d. Apoiu labarik deficiente ba eskola

Haree hosi númeru ema ho defisiensia ne'ebé hetan apoiu finanseiru hodi asesu ba eskola, Grafiku 8 tuirmai ne'e hatudu kona-ba númeru ema ho deficiente ho sira nia familia ne'ebé hetan apoiu finanseiru hodi asesu ba edukasaun formal.

Grafiku 8: Númeru Ema ho Defisiensia ba eskola



Idéntifika katak iha organizasaun 3 mak apoiu deficiente infantil hamutuk 88 hodi asesu ba edukasaun nivel pre-primaria, organizasaun 8 mak fornese fundus hodi tulun labarik ho defisiénsia hamutuk 237 hodi asesu ba edukasaun primaria. Ema nain 36 asesu ba edukasaun nivel pre-sekundaria, 19 mak asesu ba sekundaria, no nain 4 mak asesu ba universitariu. Liutan ida ne'e, organizasaun sira ne'e mos fornese fundus ba oan hosi ema ho defisiénsia hodi asesu ba eskola. Hanesan ezemplu iha organizasaun hamutuk 5 mak fornese fundus ba oan hosi ema ho defisiénsia hodi tama ba eskola primaria. Sura hamutuk iha ema nain 98 oan hosi ema ho defisiénsia mak hetan apoiu fundus hosi organizasaun sira ne'e hodi asesu ba eskola primaria.

e. Promove oportunidade ekónomia

Organizasaun 6 (RHTO, AGAPE, AHISAUN, KATILOSA, TLMTL ho Madres PWY) mak involve ativu iha atividade ekónomia. RHTO ho TLMTL fornese kapitál inísiu ba ema ho defisiénsia ka familia hosi ema ho defisiénsia hodi hahú negósiu loke kios no kria cooperativa imprestimu ki'ik ho montante menus hosi dolar atus lima. Kuaze hanesan, AGAPE, KATILOSA, AHISAUN ho Madres PMY halo formasaun kona-ba prodúz materiais artezenatu hanesan vazú ai-funan, mebelaria no criatividade sira seluk tan hodi ba fa'an hodi estimula rendimentu sustentavel ba ema ho defisiénsia, eh sira nia familia, no mos ba interese sustentabilidade organizasaun nian.

Suporta ba familia ema ho defisiénsia

Atendimentu ba ema ho defisiénsia laos deit liuhosi serbisu direkta ho deficiente sira, maibe mos liuhosi apoiu ba sira nia familia. Intrevista ho dirijente organizasaun hotu-hotu, deskobre katak familia hosi ema ho defisiénsia mak fatór determinante hodi halo apoiu ba ema ho defisiénsia bele susesu. Iha estudu kazu lubun ida mak hatudu ona kona-ba influénsia hosi inan-aman no familia ba labarik deficiente. Inan-aman ho familia bele sai fatór hodi halo susesu, no mos bele sai hanesan impedimentu ba dezentvolvimentu no partisipasaun deficiente sira iha moris públiku. Haree hosi atividade sira ne'ebé organizasaun idaida hala'o, apoiu ba inan-aman ho familia akontese liuhosi hasa'e konxiensia inan-aman kona-ba ema ho defisiénsia sira nia direitu ba dezentvolvimentu no partisipasaun iha moris públiku liuhosi edukasaun no seluk tan. Seluk hala'o liuhosi involve inan-aman bainhira halo terapia fiziku eh mentál ba sira nia oan, no mos fornese apoiu finanseiru no konstrusaun ba facilidade

baziku. Hanesan ezemplu RHTO involve inan-aman no familia hosi ema ho defsiénsia hodi kria grupu apoiu-an rasik no fornese fundus ki'ik atu grupu idaida bele hala'o sira nia atividade negósiu. Iha parte seluk, organizaun ne'e mos hari'i fasilidade saneamentu baziku ba familia ema ho defsiénsia. To'o 2015, RHTO iha ona SHG mais ou menus 30 iha munisipiu hotu, no TLMTL iha ona SHG liu 8 ne'ebé estabese iha Rejiaun Espesiál Oecusse. Idéntifika mos katak maioria organizaun sira ne'e iha SHG liu ida iha munisipiu ida.

Parte 3: Nesesidade Organizaun

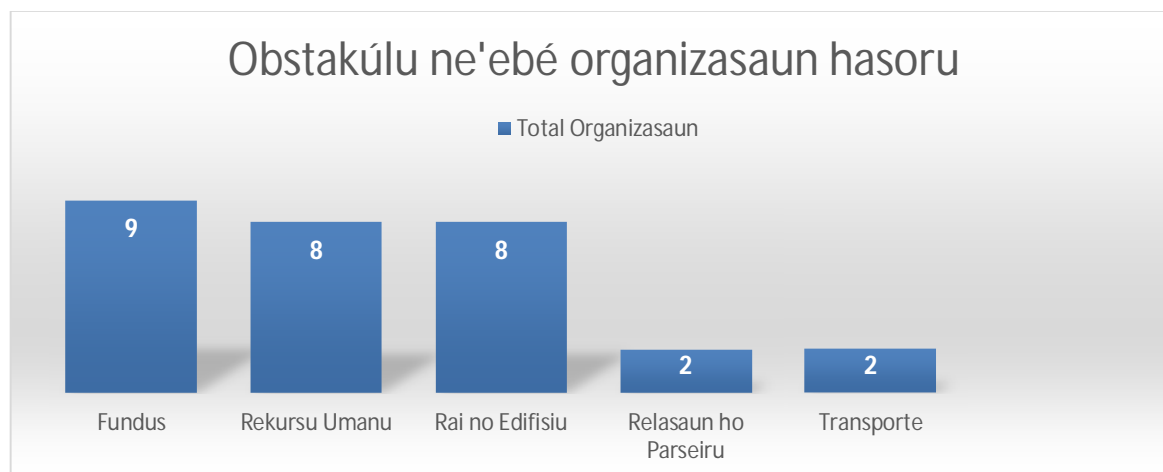
Grafiku 9: Nesesidade Organizaun



Grafiku 9 iha leten hatudu kona-ba organizaun idaida nia nesesidade institucional. Parte ida ne'e importante hodi idéntifika organizaun idaidak nia área interese ba kapasitasaun organizaun, no mos importante hodi defini papél ADTL nian iha kontekstu atu hatán ba organizaun idaida nia interese ba formaun. Bazea ba intrevista ho dirijente organizaun idaidak, idéntifika katak nesesidade ba bolsu estudu ba ema ho defsiénsia sai hanesan prioridade liu. Ida ne'e relevante tanba bainhira haree hosi volume área serbisu no área serbisu ne'ebé komún iha entre organizaun sira ne'e, jeralmente hotu-hotu hala'o kna'ar hanesan iha área edukasaun ba ema ho defsiénsia (haree grafiku 9 iha leten). Organizaun 14 mak nesesita fundus permanente ba sira nia organizaun, entre sira tolu mak nesesita rai ho edifisiu permanente hodi hala'o sira nia misaun. Organizaun 11 mak presiza formaun iha área jestaun administrasaun ho lideransa, seluk hakarak hetan formaun iha área peskiza.

Parte IV: Obstakúlu

Grafiku 10: Obstakúlu ne'ebé organizasaun sira hasoru hela



Dezáfius ne'ebé organizasaun sira ne'e hasoru la refleta situasaun tomak hosi moris ema ho defisiénsia iha sira nia organizasaun. Idéntifika katak organizasaun sira ne'ebé mak hari'i rasik hosi ema ho defisiénsia, liuliu sira ne'ebé ho defisiénsia matan hasoru hela sasadik barak iha área jestaun organizasaun, jestaun ba fundus no governasaun. Sira ne'e hotu iha relasaun forte ho sira nia disabilidade iha uza ekipamentu serbisu. Maiske ho apoiu téknolojia Makina Braille ho Software Jaws Talking hodi prodúz konseitu sira ba proposal ho budget, sira nafatin dezáfius sira ne'ebé haktemin.

Maiske nune'e, bainhira halo agrupamentu ba dezáfius ne'ebé komún katak organizasaun hotu hasoru. Hatudu katak laiha organizasaun ida mak la hasoru problema rekursu umanu, ida ne'e iha relasaun forte ho fundus hodi asegura staff ho kualifikasaun diak, ida ne'e mos iha relasaun forte ho númeru staff ne'ebé serbisu la-ho pagamentu. Staff ne'ebé serbisu laho pagamentu afeta ba qualidade serbisu. Idéntifika katak liu metade hosi organizasaun sira ne'e, liuliu nia dirijente sira serbisu laho pagamentu, rezulta barak mak abandona serbisu hodi ba halo serbisu seluk ne'ebé sees hosi misaun defisiénsia nian. Seluk hatudu liuhosi sira nia volume atividade ne'ebé menus eh kuaze la ativa iha tempu naruk.

Falta rekursu umanus mos iha relasaun ho kontrolu ba organizasaun. Idéntifika organizasaun tolu (AHISAUN, KATILOSA ho Fuan Nabilan) mak hasoru difikuldade iha área

governasaun. Organizasaun sira ne'e kuaze laiha fiskalizaun iha tempu naruk. Sira seluk, tanba sira nia modelu organizasaun, sira laiha prezensa konsellu ka board hodi halo supervizaun no fiskalizaun ba orsamentu organizasaun.

Organizasaun sia (9) mak hateten sira hasoru difikuldades atu hetan fundus bo'ot hodi asegura sustentabilidade hosi sira nia programa hotu no mos hodi mantein staff ne'ebé kualifikadu. Entre sira iha organizasaun rua mak hateten sira hasoru difikuldade atu halo komunikasaun ho donor, barak la hatene donor sira ne'ebé mak iha programa iha área defisiénsia. Organizasaun ualu (8) hateten sira hasoru sasasik bo'ot liu mak laiha eskritóriu permanente, liuliu tanba sira sei nafatin aluga espasu ba eskritóriu no mos ba fatin formasaun. Seluk hateten sira laiha transporte hodi hala'o sira nia atividade ba to'o área rurál.